



ГИГИЕНИЧЕСКИЕ ТРЕБОВАНИЯ К ОБРАЗОВАТЕЛЬНОЙ СРЕДЕ ДОШКОЛЬНЫХ УЧРЕЖДЕНИЙ

Л.С.Выгодский

**«Создание условий –
основа для
воспитания»**



В.М.Бехтерев

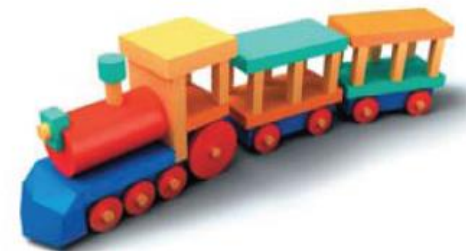
«Везде и всюду общее
направление воспитания
должно получить
определенные директивы,
основанные на строغو
научных данных»



Гигиенические требования к условиям реализации дошкольных образовательных стандартов–

совокупность норм и регламентов тех факторов, которые формируют образовательную среду:

- ✓ материальные ресурсы,
- ✓ организация образовательного процесса,
- ✓ организация питания,
- ✓ медицинское обеспечение.

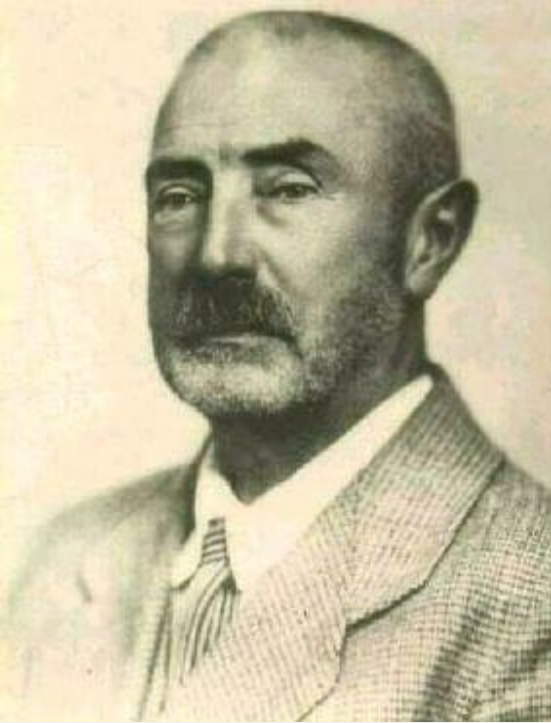


Условия в ДОУ должны обеспечивать

Возможность гармоничного развития и полноценную реализацию биологических потребностей ребенка

в:

- двигательной активности (9-15 тыс. локомоций/сутки),
- полноценном питании,
- достаточной продолжительности сна и прогулки на воздухе.



Известный педиатр А.А.Кисель(1859-1938)

**«День, проведенный без
прогулки – потерян
для здоровья малыша»**

Нормирование в гигиене детей

- Научно-обоснованное определение параметров или интенсивности воздействующих на организм факторов, которые оказывают **благоприятное** или безвредное влияние.
- **Гигиеническая норма** – интенсивность и длительность воздействия фактора, которые обеспечивают сохранение здоровья детей, своевременное и гармоничное их развитие.

Гигиеническое нормирование

Должно создавать такие условия, которые не только обеспечивают оптимальное взаимодействие организма ребенка с окружающей средой и оптимальное состояние в настоящий момент, но способствуют его наилучшему развитию в будущем

Современная нормативная база

СанПиН 2.4.1.3049–13

«Санитарно-эпидемиологические требования к устройству, содержанию и организации режима работы дошкольных образовательных организаций».



Изучаем СанПиН 2.4.1.3049–13

Общая учебная нагрузка (количество занятий в неделю) инвариантной и вариативной частей плана по всем направлениям развития составляет:

- ❑ в 1 младшей группе – 10;
- ❑ в младшей группе – 10;
- ❑ в средней группе – 10;
- ❑ в старшей группе – 14;
- ❑ в подготовительной группе – 14.

Изучаем СанПиН 2.4.1.3049–13

I. Общие положения и область применения

1.9. Количество детей в группах дошкольной образовательной организации общеразвивающей направленности определяется исходя из расчета площади групповой (игровой) комнаты - для групп раннего возраста (до 3 лет) не менее 2,5 метра квадратного на 1 ребенка и для дошкольного возраста (от 3 до 7 лет) - не менее 2,0 метра квадратного на одного ребенка, фактически находящегося в группе.

Изучаем

СанПиН 2.4.1.3049–13

III. Требования к оборудованию и содержанию территорий дошкольных образовательных организаций

3.1. Территорию дошкольной образовательной организации по периметру рекомендуется ограждать забором и полосой зеленых насаждений. Озеленение деревьями и кустарниками проводят с учетом климатических условий.

Территорию рекомендуется озеленять из расчета 50% площади территории, свободной от застройки. Для районов Крайнего Севера, а также в городах в условиях сложившейся (плотной) городской застройки допускается снижение озеленения до 20% площади территории, свободной от застройки.

Зеленые насаждения используются для разделения групповых площадок друг от друга и отделения групповых площадок от хозяйственной зоны.

При озеленении территории не проводится посадка плодоносящих деревьев и кустарников, ядовитых и колючих растений.

Изучаем

СанПиН 2.4.1.3049–13

IV. Требования к зданию, помещениям, оборудованию и их содержанию

4.11. В состав групповой ячейки входят: раздевальная (приемная) (для приема детей и хранения верхней одежды), групповая (для проведения игр, занятий и приема пищи), спальня, буфетная (для подготовки готовых блюд к раздаче и мытья столовой посуды), туалетная (совмещенная с умывальной).

Допускается использовать групповую для организации сна с использованием выдвижных кроватей или раскладных кроватей с жестким ложем.

Спальни в период бодрствования детей допускается использовать для организации игровой деятельности и образовательной деятельности по освоению основной общеобразовательной программы дошкольного образования. При этом должен строго соблюдаться режим проветривания и влажной уборки: в спальне должна быть проведена влажная уборка не менее, чем за 30 минут до сна детей, при постоянном проветривании в течение 30 минут.

Изучаем

СанПиН 2.4.1.3049–13

V. Требования к внутренней отделке помещений дошкольных образовательных организаций

5.1. Стены помещений должны быть гладкими, без признаков поражений грибком и иметь отделку, допускающую уборку влажным способом и дезинфекцию.

Все строительные и отделочные материалы должны быть безвредными для здоровья человека и иметь документы, подтверждающие их происхождение, качество и безопасность. Возможно использование для внутренней отделки помещений обоев, допускающие проведение уборки влажным способом и дезинфекцию.

5.2. Стены помещений пищеблока, буфетных, кладовой для овощей, охлаждаемых камер, моечной, постирочной, гладильной и туалетных следует облицовывать глазурованной плиткой или иным влагостойким материалом, безвредным для здоровья человека, на высоту не менее 1,5 м; в заготовочной пищеблока, залах с ваннами бассейна и душевых - на высоту не менее 1,8 м для проведения влажной обработки с применением моющих и дезинфицирующих средств.

Изучаем СанПиН 2.4.1.3049–13

Таблица 1

Основные размеры столов и стульев для детей раннего возраста
и дошкольного возраста

Группа роста детей (мм)	Группа мебели	Высота стола (мм)	Высота стула (мм)
до 850	00	340	180
свыше 850 до 1000	0	400	220
с 1000 — 1150	1	460	260
с 1150 — 1300	2	520	300
с 1300 — 1450	3	580	340
с 1450 — 1600	4	640	380

Изучаем

СанПиН 2.4.1.3049–13

VI. Требования к размещению оборудования в помещениях дошкольных образовательных организаций

6.9. При использовании маркерной доски цвет маркера должен быть контрастным (черный, красный, коричневый, темные тона синего и зеленого).

Изучаем

СанПиН 2.4.1.3049–13

VI. Требования к размещению оборудования в помещениях дошкольных образовательных организаций

6.10. В дошкольных образовательных организациях используются игрушки, безвредные для здоровья детей, отвечающие санитарно-эпидемиологическим требованиям и имеющие документы, подтверждающие безопасность, которые могут быть подвергнуты влажной обработке (стирке) и дезинфекции. Мягконабивные и пенолатексные ворсованные игрушки для детей дошкольного возраста следует использовать только в качестве дидактических пособий.

6.11. Размещение аквариумов, животных, птиц в помещениях групповых не допускается.

Изучаем

СанПиН 2.4.1.3049–13

VII. Требования к естественному и искусственному освещению помещений

7.5. Не рекомендуется размещать цветы в горшках на подоконниках в групповых и спальнях помещений.

VIII. Требования к отоплению и вентиляции

8.2. Не допускается использование переносных обогревательных приборов, а также обогревателей с инфракрасным излучением.

8.5. Все помещения дошкольной организации должны ежедневно проветриваться.

Сквозное проветривание проводят не менее 10 минут через каждые 1,5 часа. В помещениях групповых и спальных во всех климатических районах, кроме IА, IБ, IГ климатических подрайонов, следует обеспечить естественное сквозное или угловое проветривание.

Проветривание через туалетные комнаты не допускается.

В присутствии детей допускается широкая односторонняя аэрация всех помещений в теплое время года.

Изучаем

СанПиН 2.4.1.3049–13

XI. Требования к приему детей в дошкольные образовательные организации, режиму дня и организации воспитательно-образовательного процесса

11.2. Ежедневный утренний прием детей проводится воспитателями и (или) медицинскими работниками, которые опрашивают родителей о состоянии здоровья детей. По показаниям (при наличии катаральных явлений, явлений интоксикации) ребенку проводится термометрия.

Выявленные больные дети или дети с подозрением на заболевание в дошкольные образовательные организации не принимаются; заболевших в течение дня детей изолируют от здоровых детей (временно размещают в помещениях медицинского блока) до прихода родителей или их госпитализации в лечебно-профилактическую организацию с информированием родителей.

Изучаем

СанПиН 2.4.1.3049–13

XI. Требования к приему детей в дошкольные образовательные организации, режиму дня и организации воспитательно-образовательного процесса

11.4. Режим дня должен соответствовать возрастным особенностям детей и способствовать их гармоничному развитию. Максимальная продолжительность непрерывного бодрствования детей 3 - 7 лет составляет 5,5-6 часов, до 3 лет - в соответствии с медицинскими рекомендациями.

11.5. Рекомендуемая продолжительность ежедневных прогулок составляет 3-4 часа. Продолжительность прогулки определяется дошкольной образовательной организацией в зависимости от климатических условий. При температуре воздуха ниже минус 15 С и скорости ветра более 7 м/с продолжительность прогулки рекомендуется сокращать.

11.6. Рекомендуется организовывать прогулки 2 раза в день: в первую половину дня и во вторую половину дня - после дневного сна или перед уходом детей домой.

Изучаем

СанПиН 2.4.1.3049–13

XI. Требования к приему детей в дошкольные образовательные организации, режиму дня и организации воспитательно-образовательного процесса

11.7. При организации режима пребывания детей в дошкольных образовательных организациях (группах) более 5 часов организуется прием пищи с интервалом 3-4 часа и дневной сон; при организации режима пребывания детей до 5 часов - организуется однократный прием пищи.

Общая продолжительность суточного сна для детей дошкольного возраста 12 - 12,5 часа, из которых 2 - 2,5 часа отводится на дневной сон. Для детей от 1 года до 1,5 года дневной сон организуют дважды в первую и вторую половину дня общей продолжительностью до 3,5 часа. Оптимальным является организация дневного сна на воздухе (веранды). Для детей от 1,5 до 3 лет дневной сон организуют однократно продолжительностью не менее 3 часов. Перед сном не рекомендуется проведение подвижных эмоциональных игр, закаливающих процедур. Во время сна детей присутствие воспитателя (или его помощника) в спальне обязательно.

Изучаем

СанПиН 2.4.1.3049–13

XI. Требования к приему детей в дошкольные образовательные организации, режиму дня и организации воспитательно-образовательного процесса

11.8. На самостоятельную деятельность детей 3-7 лет (игры, подготовка к образовательной деятельности, личная гигиена) в режиме дня должно отводиться не менее 3-4 часов.

11.9. Для детей раннего возраста от 1,5 до 3 лет длительность непрерывной непосредственно образовательной деятельности не должна превышать 10 мин. Допускается осуществлять образовательную деятельность в первую и во вторую половину дня (по 8-10 минут). Допускается осуществлять образовательную деятельность на игровой площадке во время прогулки.

11.10. Продолжительность непрерывной непосредственно образовательной деятельности для детей от 3 до 4 лет - не более 15 минут, для детей от 4 до 5 лет - не более 20 минут, для детей от 5 до 6 лет - не более 25 минут, а для детей от 6 до 7 лет - не более 30 минут.

Изучаем

СанПиН 2.4.1.3049–13

XI. Требования к приему детей в дошкольные образовательные организации, режиму дня и организации воспитательно-образовательного процесса

11.11. Максимально допустимый объем образовательной нагрузки в первой половине дня в младшей и средней группах не превышает 30 и 40 минут соответственно, а в старшей и подготовительной - 45 минут и 1,5 часа соответственно. В середине времени, отведенного на непрерывную образовательную деятельность, проводят физкультурные минутки. Перерывы между периодами непрерывной образовательной деятельности - не менее 10 минут.

11.12. Образовательная деятельность с детьми старшего дошкольного возраста может осуществляться во второй половине дня после дневного сна. Ее продолжительность должна составлять не более 25 - 30 минут в день. В середине непосредственно образовательной деятельности статического характера проводятся физкультурные минутки.

11.13. Образовательную деятельность, требующую повышенной познавательной активности и умственного напряжения детей, следует организовывать в первую половину дня. Для профилактики утомления детей рекомендуется проводить физкультурные, музыкальные занятия, ритмику и т.п.

Изучаем СанПиН 2.4.1.3049–13

ХII. Требования к организации физического воспитания

12.2. Двигательный режим, физические упражнения и закаливающие мероприятия следует осуществлять с учетом здоровья, возраста детей и времени года.

Рекомендуется использовать формы двигательной деятельности: утреннюю гимнастику, занятия физической культурой в помещении и на воздухе, физкультурные минутки, подвижные игры, спортивные упражнения, ритмическую гимнастику, занятия на тренажерах, плавание и другие.

12.4. С детьми второго и третьего года жизни занятия по физическому развитию основной образовательной программы осуществляют по подгруппам 2 - 3 раза в неделю. С детьми второго года жизни занятия по физическому развитию основной образовательной программы проводят в групповом помещении, с детьми третьего года жизни - в групповом помещении или в физкультурном зале.

Таблица 2.
Рекомендуемое количество детей в группе для занятий по физическому развитию и их продолжительность в зависимости от возраста детей в минутах

	Возраст детей			
	от 1 г. до 1 г. 6 м.	от 1 г. 7 г. до 2 лет	от 2 лет 1 м. до 3 лет	старше 3 лет
Число детей	2—4	4—6	8—12	Вся группа
Длительность занятия	6—8	8—10	10—15	15

Изучаем

СанПиН 2.4.1.3049–13

XII. Требования к организации физического воспитания

12.5. Занятия по физическому развитию основной образовательной программы для детей в возрасте от 3 до 7 лет организуются не менее 3 раз в неделю. Длительность занятий по физическому развитию зависит от возраста детей и составляет:

- в младшей группе - 15 мин.,
- в средней группе - 20 мин.,
- в старшей группе - 25 мин.,
- в подготовительной группе - 30 мин.

Один раз в неделю для детей 5 - 7 лет следует круглогодично организовывать занятия по физическому развитию детей на открытом воздухе. Их проводят только при отсутствии у детей медицинских противопоказаний и наличии у детей спортивной одежды, соответствующей погодным условиям.

В теплое время года при благоприятных метеорологических условиях непосредственно образовательную деятельность по физическому развитию рекомендуется организовывать на открытом воздухе.

Изучаем

СанПиН 2.4.1.3049–13

XV. Требования к составлению меню для организации питания детей разного возраста

15.6. Завтрак должен состоять из горячего блюда (каша, запеканка, творожные и яичные блюда и др.), бутерброда и горячего напитка. Обед должен включать закуску (салат или порционные овощи, сельдь с луком), первое блюдо (суп), второе (гарнир и блюдо из мяса, рыбы или птицы), напиток (компот или кисель). Полдник включает напиток (молоко, кисломолочные напитки, соки, чай) с булочными или кондитерскими изделиями без крема, допускается выдача творожных или крупяных запеканок и блюд. Ужин может включать рыбные, мясные, овощные и творожные блюда, салаты, винегреты и горячие напитки. На второй ужин рекомендуется выдавать кисломолочные напитки.

15.7. В дошкольной образовательной организации, функционирующей в режиме 8 и более часов, примерным меню должно быть предусмотрено ежедневное использование в питании детей: молока, кисломолочных напитков, мяса (или рыбы), картофеля, овощей, фруктов, хлеба, круп, сливочного и растительного масла, сахара, соли. Остальные продукты (творог, сметана, птица, сыр, яйцо, соки и другие) включаются 2-3 раза в неделю.

Изучаем СанПиН 2.4.1.3049–13

XV. Требования к составлению меню для организации питания детей разного возраста

15.11. Кратность приема пищи определяется временем пребывания детей и режимом работы групп (завтрак или обед, или завтрак и обед, или полдник).

Для детей, начиная с 9-месячного возраста, оптимальным является прием пищи с интервалом не более 4 часов.

Режим питания детей по отдельным приемам пищи, в зависимости от их времени пребывания в дошкольных образовательных организациях, представлен в таблице 5.

Таблица 5.

Время приема пищи	Режим питания детей в дошкольных образовательных организациях (группах)		
	8—10 часов	11—12 часов	24 часа
8 ³⁰ — 9 ³⁰	завтрак	завтрак	завтрак
10 ³⁰ — 11 ⁰⁰ (рекомендуемый)	второй завтрак	второй завтрак	второй завтрак
12 ⁰⁰ — 13 ⁰⁰	обед	обед	обед
15 ³⁰ — 16 ⁰⁰	полдник	полдник*	полдник
18 ³⁰ — 19 ⁰⁰	-	ужин	ужин
21 ⁰⁰	-	-	2 ужин

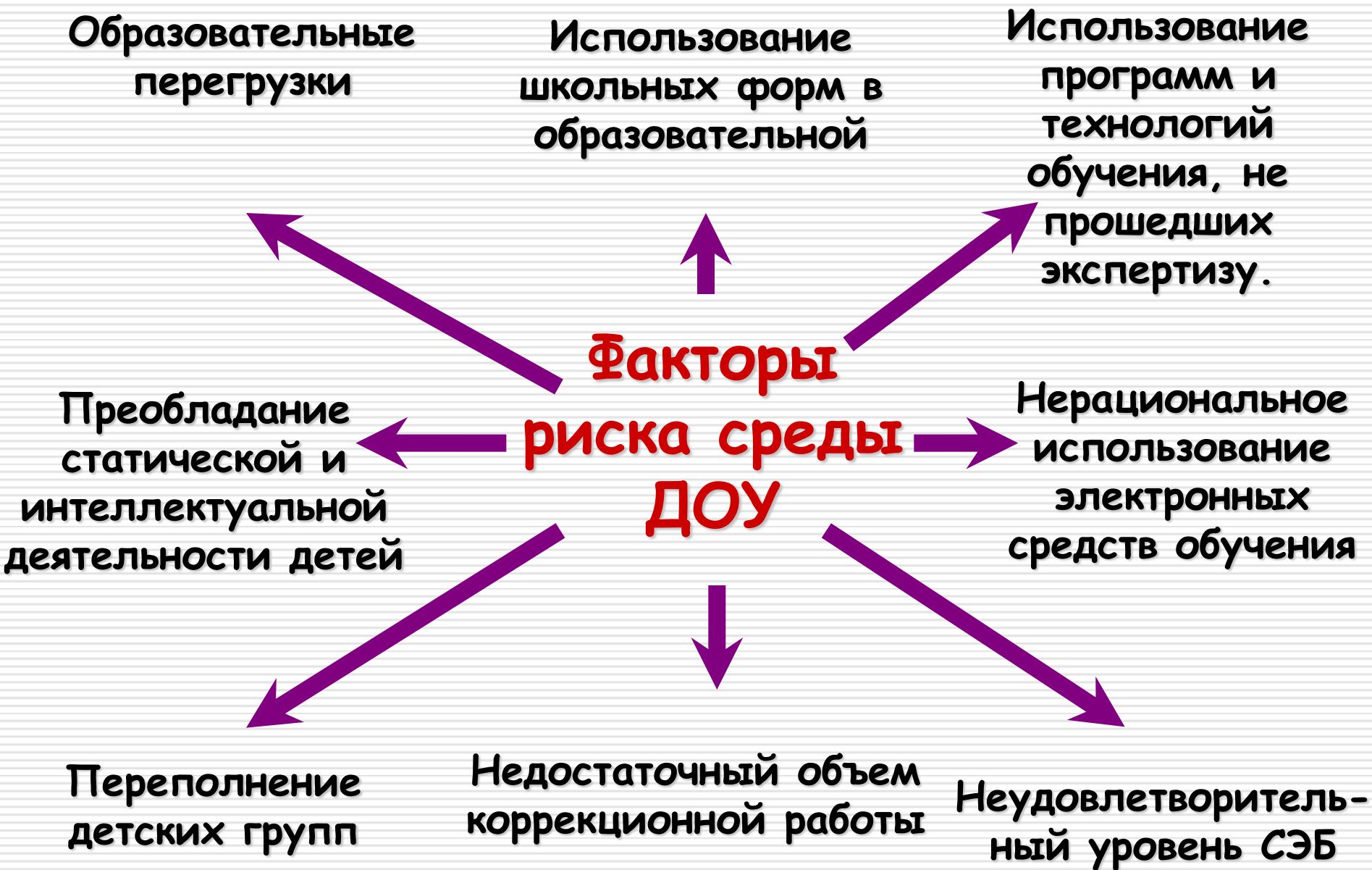
Современная нормативная база

**□ Указ Президента РФ
от 1.06.12**

**Национальная стратегия
действий в интересах детей
на 2012-2017 годы**

Состояние здоровья дошкольников

- Лишь 5-7% дошкольников здоровы.
- На протяжении последних 5-6 лет ежегодно 40% детей рождаются больными или заболевают в период новорожденности.
- Не менее 10% детей рождаются недоношенными и с низкой массой тела. (А.А.Баранов, А.Г. Ильин, 2011).



Неудовлетворительный уровень санитарно-эпидемиологического благополучия ДОУ

По данным Роспотребнадзора:

- свыше **40%** ДОУ нуждается в ремонте;
- почти **10%** ДОУ не канализовано;
- свыше **5%** ДОУ - печное отопление;
- Свыше **7%** ДОУ - отсутствует центральное отопление.



Повышение
уровня острой
заболеваемости

Снижение
двигательной
активности

Повышение
травматизма

Повышение
устомления и
невротизации
детей

**Факторы риска
переуплотненно-
сти групп**

Ухудшение
качества
воздушной среды

Снижение объема
и качества
коррекционной
помощи

Повышение уровня
шума

Отсутствие
лично-
ориентированного
подхода

БЛАГОДАРИМ ЗА ВНИМАНИЕ!

